

KAAVOITUSOHJELMA

2025 - 2027

KAAVOITUSOHJELMA 2025-2027

Kaavoitus on keskeinen väline kaupunkirakenteen ja yhdyskunnan kehittämisessä. Kaavoitusohjelmassa sovitaan, mille alueille kohdistetaan kaavoitustoimenpiteitä lähivuosina.

Maankäyttö- ja rakennuslain 7 §:n (1.1.2025 alueidenkäyttölain) mukaan kunnan on vähintään kerran vuodessa laadittava katsaus kunnassa ja maakunnan liitossa vireillä olevista ja lähiaikoina vireille tulevista kaava-asioista, jotka eivät ole merkitykseltään vähäisiä.

Kaupunkikehitys toimialan kaupunkisuunnittelu on laatinut ehdotuksen Lappeenrannan kaupungin kaavoitusohjelmaksi vuosille 2025 – 2027. Kaavoitusohjelma käsitellään kaupunkikehityslautakunnassa 27.11.2024 ja kaupunginhallituksessa 2.12.2024.

Hyväksytty kaavoituskatsaus lisäaineistoinen on myös kaupungin kotisivuilla www.lappeenranta.fi



KAAVOITUSOHJELMA

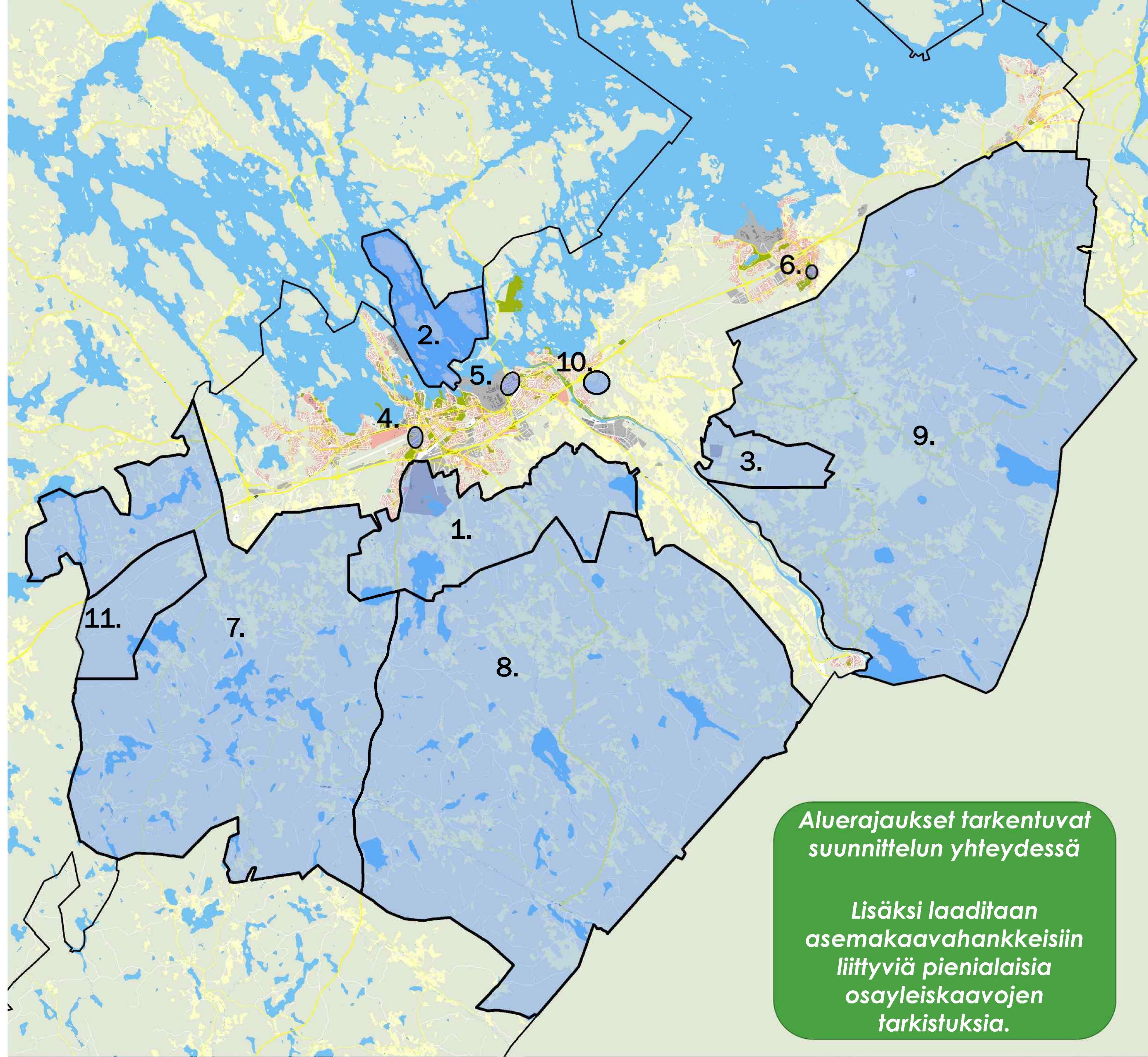
2025 - 2027

Yleiskaavakohteet

22.11.2024

Kaavoitusohjelma YLEISKAAVA- KOHTEET

1. LPR OYK 2030, Eteläisen osa-alueen vaihe 2
2. Mikonsaaren, Vehkasalon ja Riihilahden osayleiskaava
3. Kukkuroinmäen ja Konnunsuon osayleiskaava
4. Keskustaajaman osayleiskaavan päivitys – Leiri
5. Keskustaajaman osayleiskaavan päivitys – Lauritsala
6. Joutsenon keskustaajaman osayleiskaavan päivitys - Laulujoutsen
- 7.-9. Lappeenrannan pienvesistöjen ja kylien osayleiskaava
 7. Iitiä – Palsa osa-alue
 8. Kasukkala – Vainikkala osa-alue
 9. Joutsenon osa-alue
10. Keskustaajaman osayleiskaavan päivitys - Saikkola
11. Huuhansuon ja Suurisuon osayleiskaava



**Aluerajaukset tarkentuvat
suunnittelun yhteydessä**

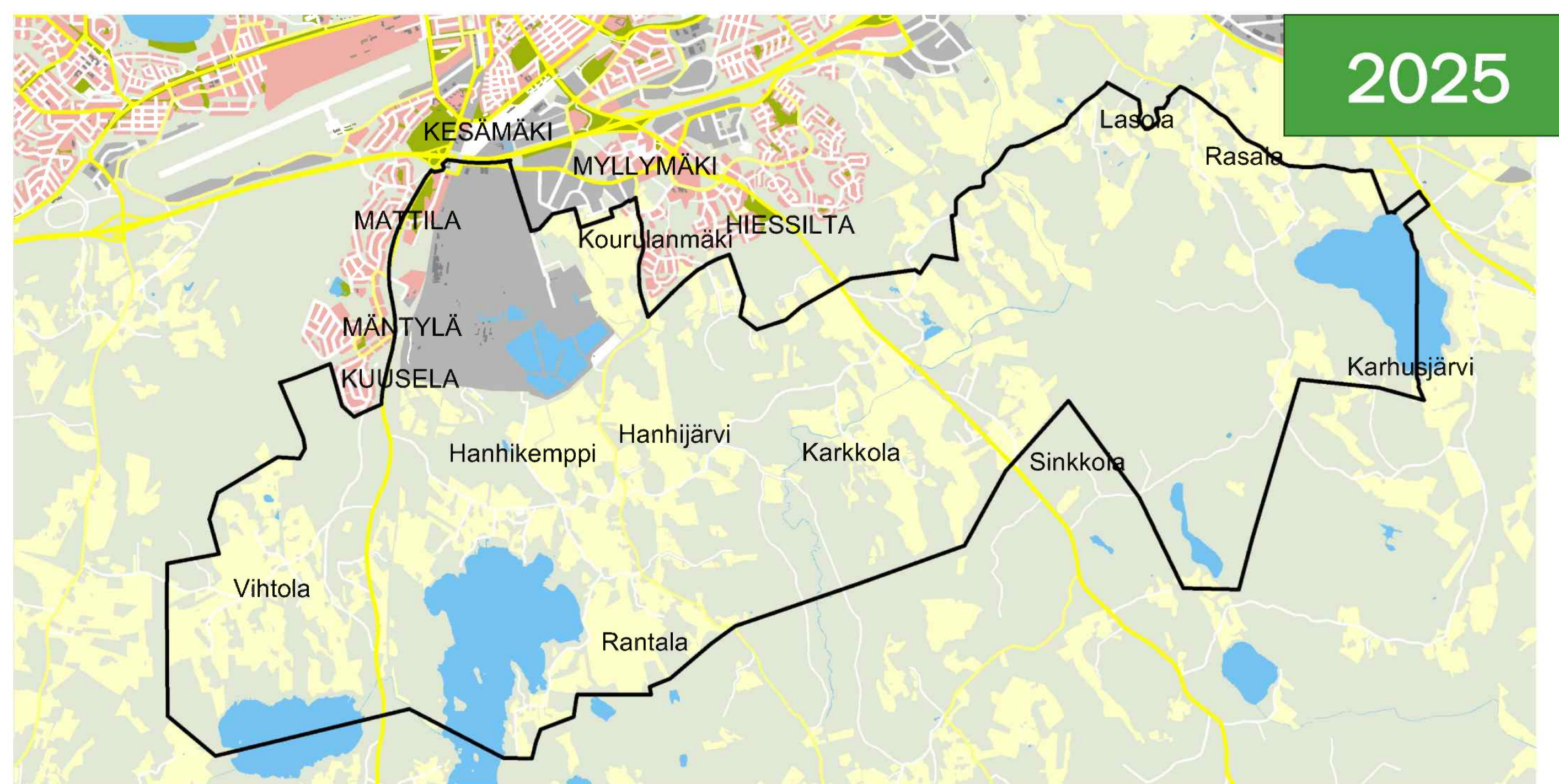
**Lisäksi laaditaan
asemakaavahankkeisiin
liittyviä pienialaisia
osayleiskaavojen
tarkistuksia.**

Lappeenrannan keskustaajaman osayleiskaava 2030, eteläinen osa-alue, vaihe 2

- Kaava kuuluu Lappeenrannan keskustaajaman osayleiskaava 2030 -työhön. Eteläisen osa-alueen 2. vaiheen osayleiskaava on yleispiirteinen aluevarauskaava, sekä kyläalueilla ja rannoilla suoraan rakentamista ohjaava kaava, joka laaditaan oikeusvaikutteisena.

- Lappeenrannan keskustaajaman 2030 osayleiskaavojen tarkoituksena on tutkia alueen maankäyttöä kokonaisuutena ja mahdollistaa Lappeenrannan keskustaajaman monipuolinen kehittäminen.

1



Viistoilmakuva alueelta / Lappeenrannan kaupunki, maaomaisuuden hallinta, Raimo Suomela

Eteläinen osa-alue vaihe 2

Kaavan osallistumis- ja arviointisuunnitelma on asetettu nähtäville 7.5.2018

Kaavan tavoitteet on hyväksytty kaupunkikehityslautakunnassa 10.6.2020.

Eteläisen osa-alueen 2. vaiheen keskeisiä tavoitteita ovat muun muassa:

- kyläalueiden kehittäminen taajaman läheisenä elinvoimaisena maaseutuna ja rakentamisen lupamenettelyn sujuvoittaminen kyläalueilla.
- Alueen liikenne- ja viheralueverkoston kehittäminen
- Alueen yritystoimintojen edellytyksien varmistaminen
- Kulttuuriympäristöarvojen ja luonnon arvojen säilyttäminen
- Alueelle aiheutuvien ympäristöhäiriöiden ja yhdyskuntateknisten verkostojen tarpeiden huomioiminen.

1

LAPPEENRANNAN KAUPUNKI



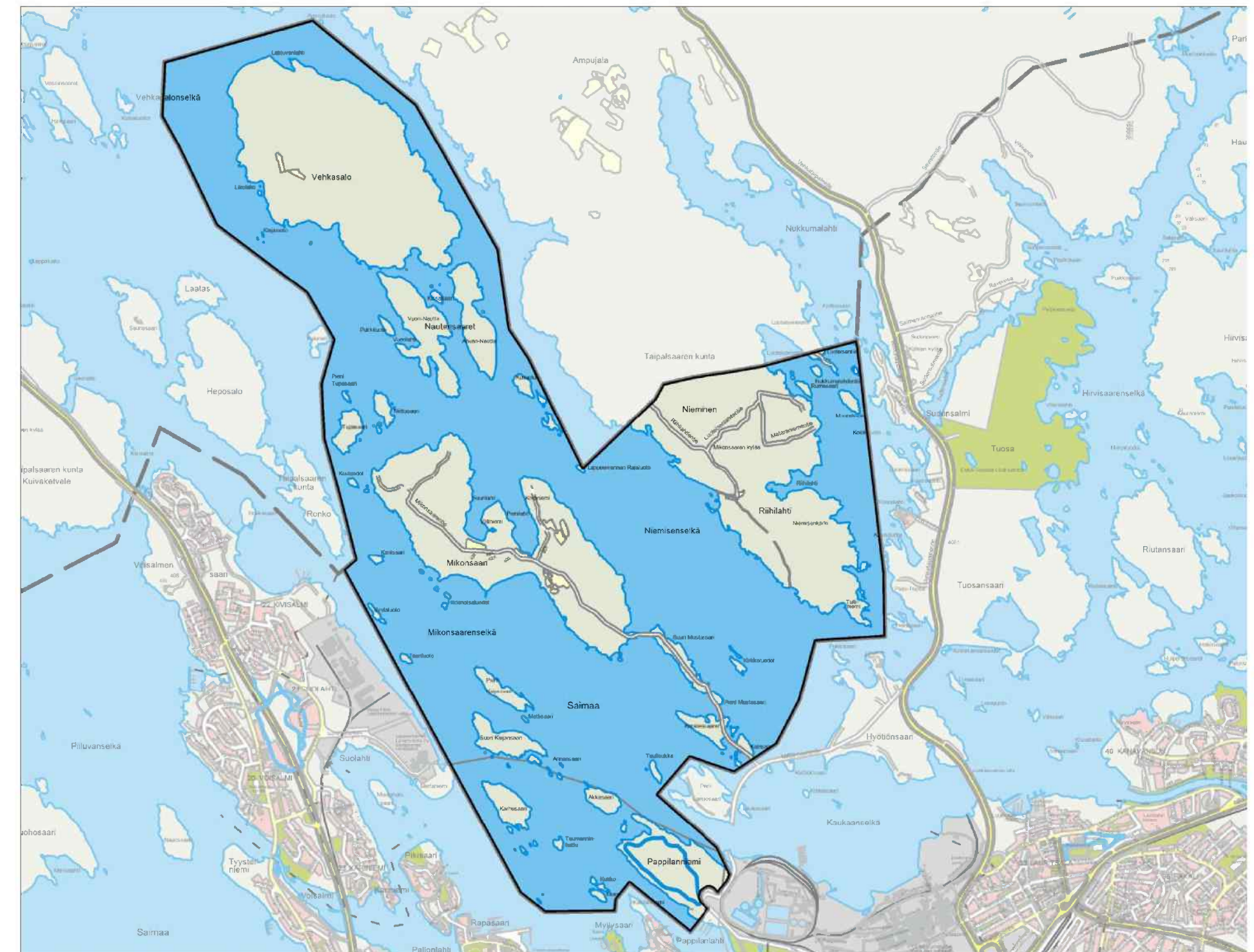
Viistoilmakuva alueelta / Lappeenrannan kaupunki, maaomaisuuden hallinta, Raimo Suomela

Mikonsaaren, Vehkasalon ja Riihilahden osayleiskaava

- Suunnittelualaue kattaa Lappeenrannan pohjoispuolella sijaitsevan Mikonsaaren, Vehkasalon ja Riihilahden lähisaaristoineen.
- Osayleiskaava tullaan laatimaan oikeusvaikutteisena ja kaavassa tullaan osoittamaan rannoilla ja kyläalueilla rakennuspaikat, jolloin rakennusluvut voidaan myöntää suoraan osayleiskaavan perusteella.
- Kaavan osallistumis- ja arviointisuunnitelma on asetettu nähtäville 16.9.2021
- Kaavan tavoitteet on hyväksytty kaupunkikehityslautakunnassa 17.5.2023
- Osayleiskaavatyössä selvitetään ja huomioidaan alueen erityispiirteet ja vahvuudet.

- Keskeisiä suunnittelukysymyksiä ovat alueen
 - matkailu-, retkeily- ja virkistysarvot
 - rakentamisen määrä ja sijoittuminen
 - vakituinen ja loma-asuminen

2



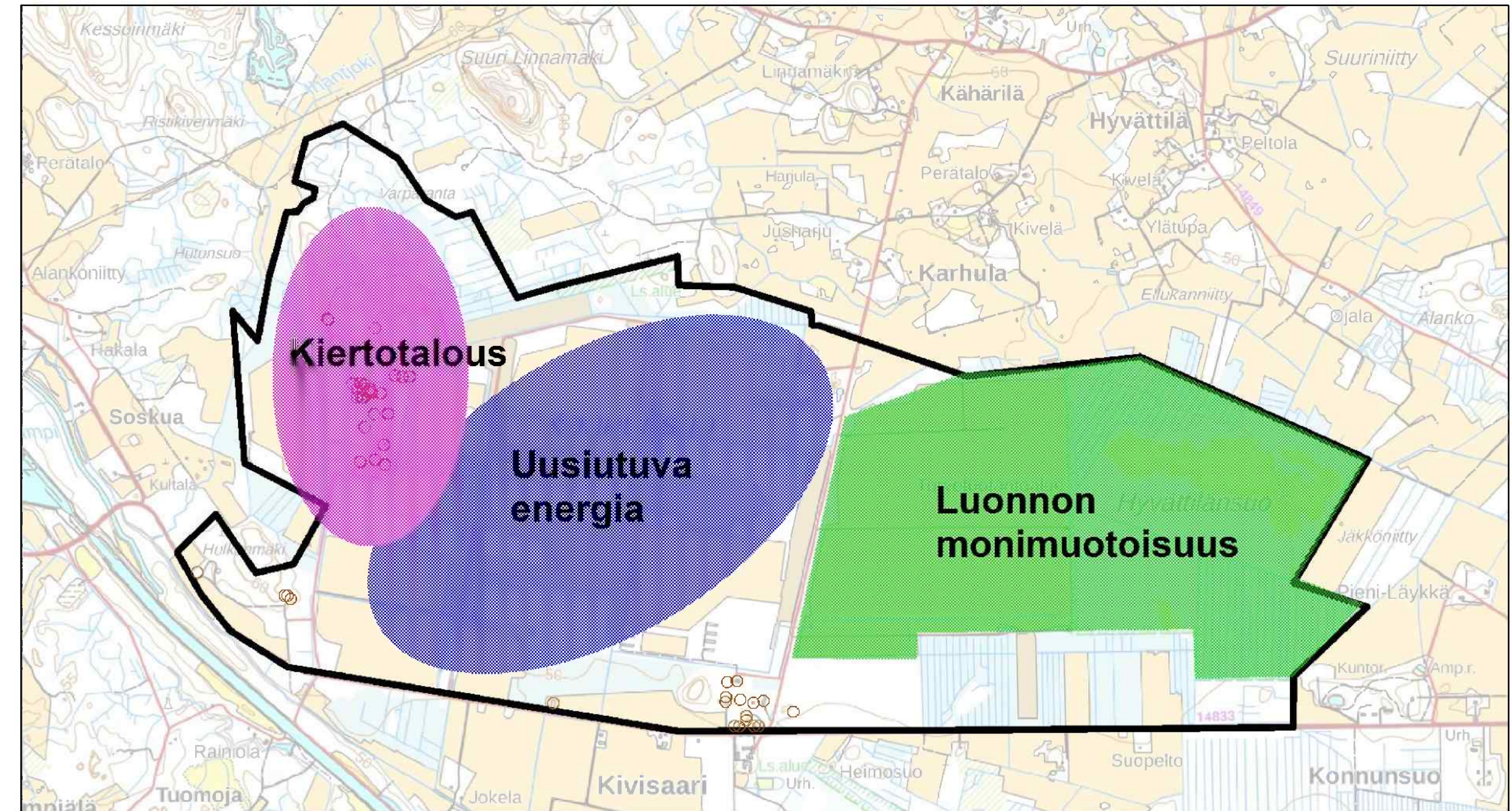
Kukkuroinmäen ja Konnunsuon osayleiskaava

Osayleiskaavan tavoitteena on:

- Kiertotalouden yritysten toimintaedellytysten tukeminen
- Turvetuotannolta vapautuvien alueiden hyödyntäminen teollisen luokan aurinkoenergia-tuotannossa
- Luonnon monimuotoisuuden tukeminen
- Kulttuuriympäristöarvojen huomioinen

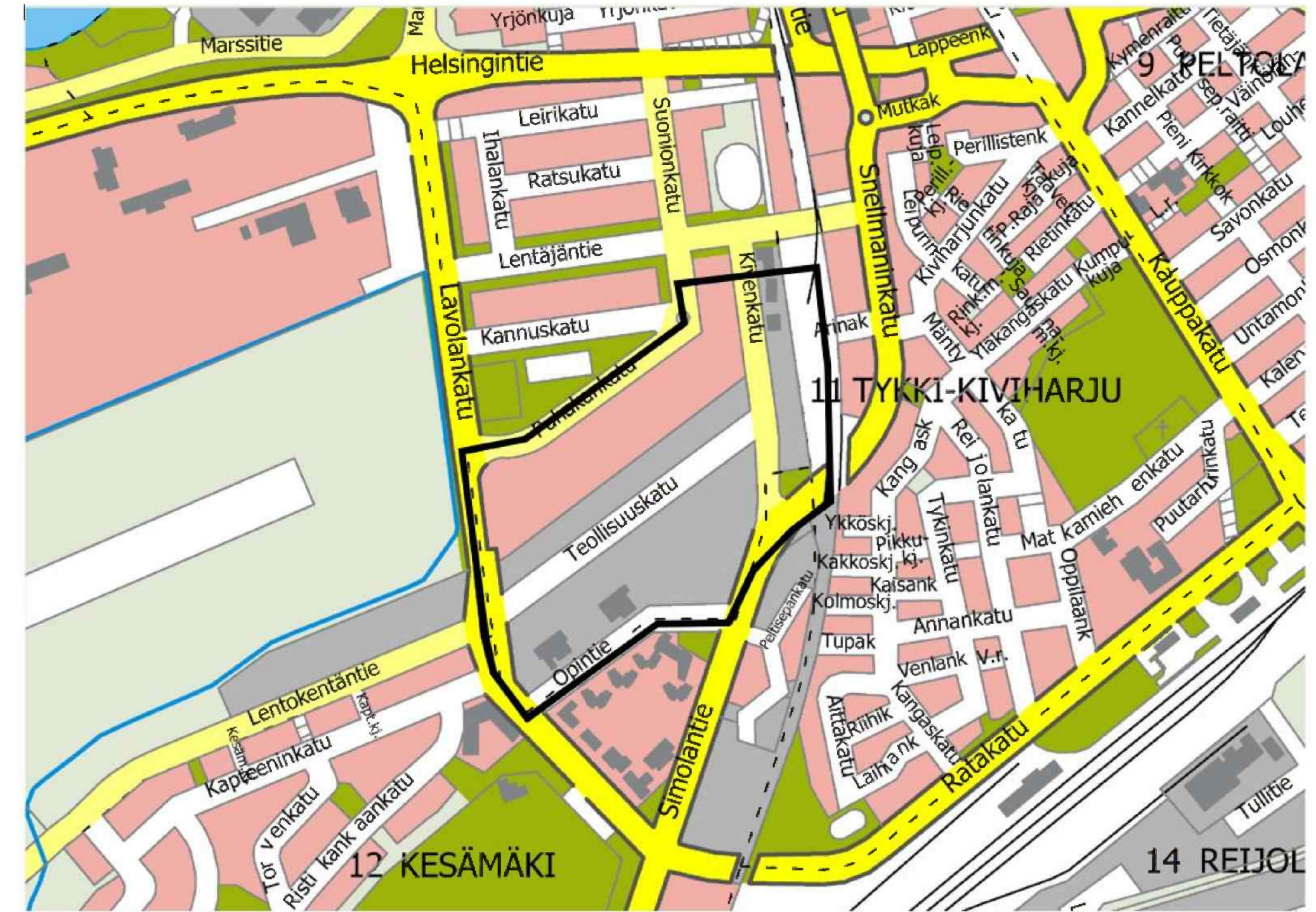
3

LAPPEENRANNAN KAUPUNKI



Keskustaajaman osayleiskaavan päivitys - Leiri

- Kaavan tavoitteena on kaupunkirakenteen tiivistäminen, maankäytön monipuolistaminen sekä asumisen lisääminen keskustan läheisellä alueella
- Kaavatyön yhteydessä selvitetään kaupallisten palveluiden tilatarpeet
- Kaavan osallistumis- ja arviointisuunnitelma on asetettu nähtäville 21.2.2022
- Osayleiskaavan rinnalla laaditaan asema-kaavamuutosta

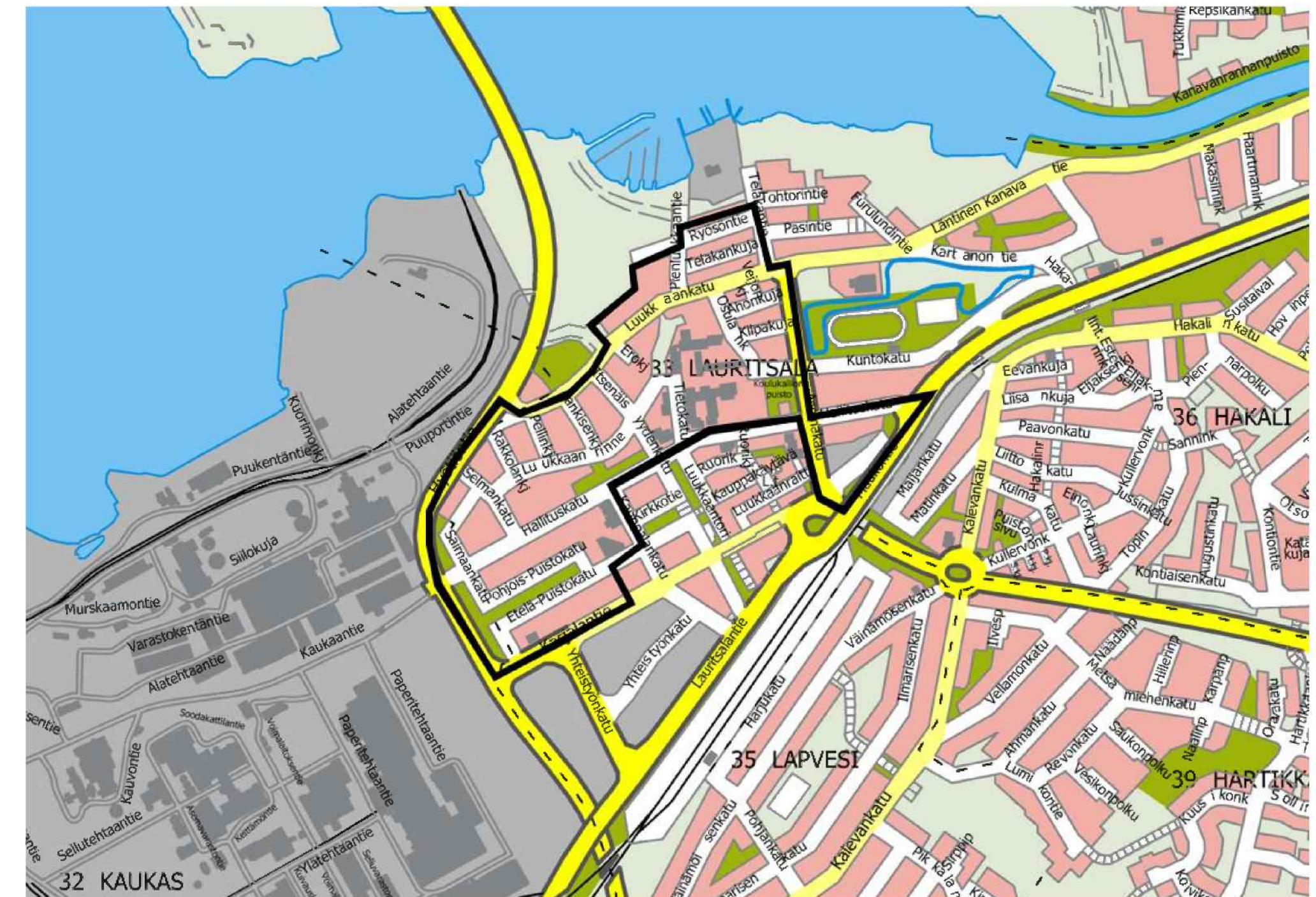


4

ELÄVÄ,
VETOVOIMAINEN
JA KESTÄVÄ
KESKUSTAN
KEHÄ

Keskustaajaman osayleiskaavan päivitys - Lauritsala

- Lauritsalan koulun alueella tarkistetaan osayleiskaavan merkinnät ja määräykset. Kaavalla mahdollistetaan asumisen sijoittuminen alueelle.
- Kaavatyön päätavoitteena on:
 - Kaupunkirakenteen tiivistäminen
 - Suunnittelualueen maankäytön monipuolistaminen
- Kaavatyössä tarkistetaan Lauritsalassa sijaitsevien rakennuksien suojelumerkinnät
 - Lauritsalan terveysasema
 - Hallituskatu 39 (ns. Luotibaari)
 - Kirkkokorttelin purettu asuinrakennus
 - Kaavan osallistumis- ja arviointisuunnitelma on asetettu nähtäville 21.2.2022
 - Osayleiskaavan rinnalla laaditaan asema-kaavamutosta

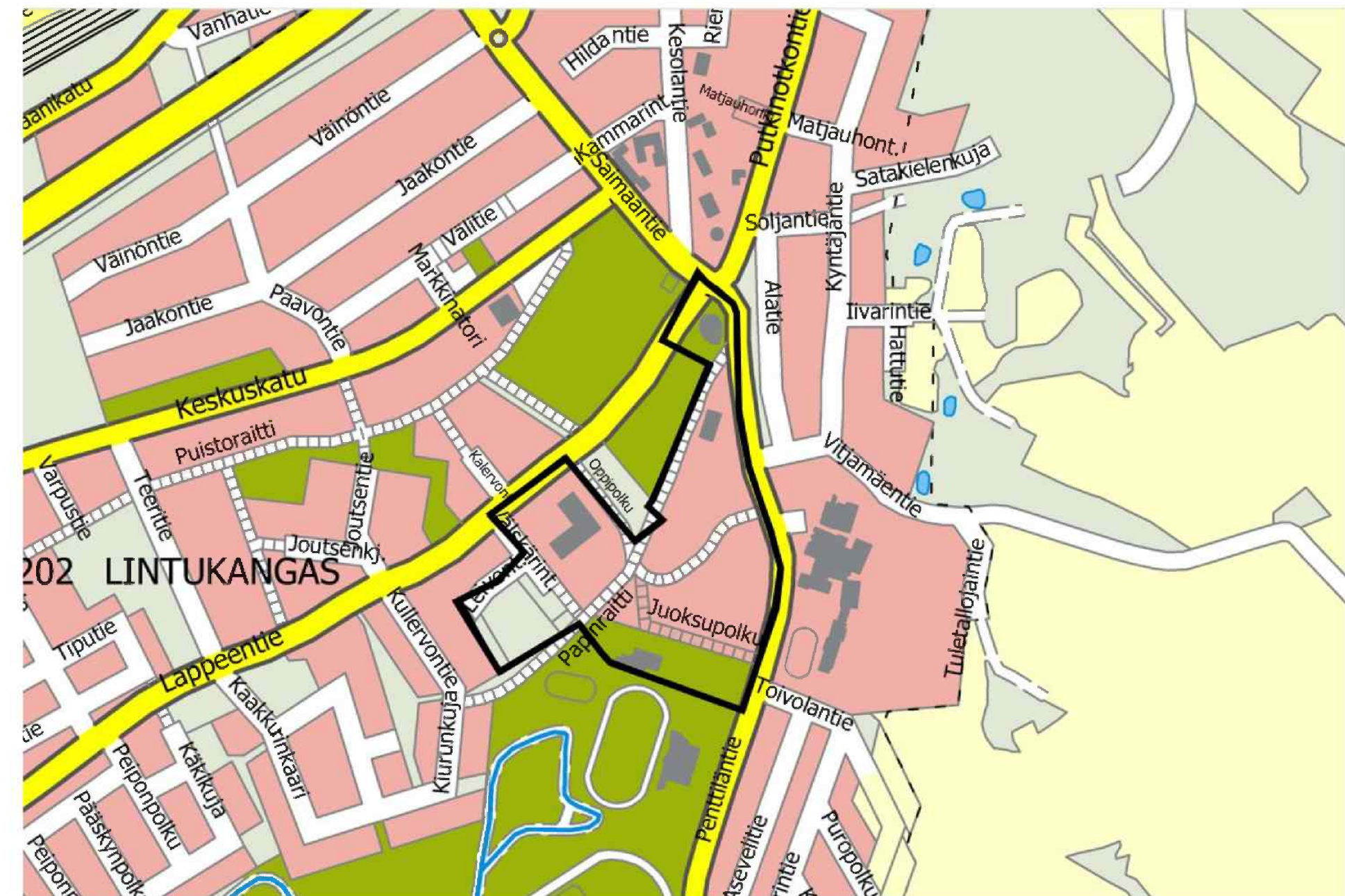


5

Joutsenon keskustaajaman osayleiskaavan päivitys

- Laulujoutsen

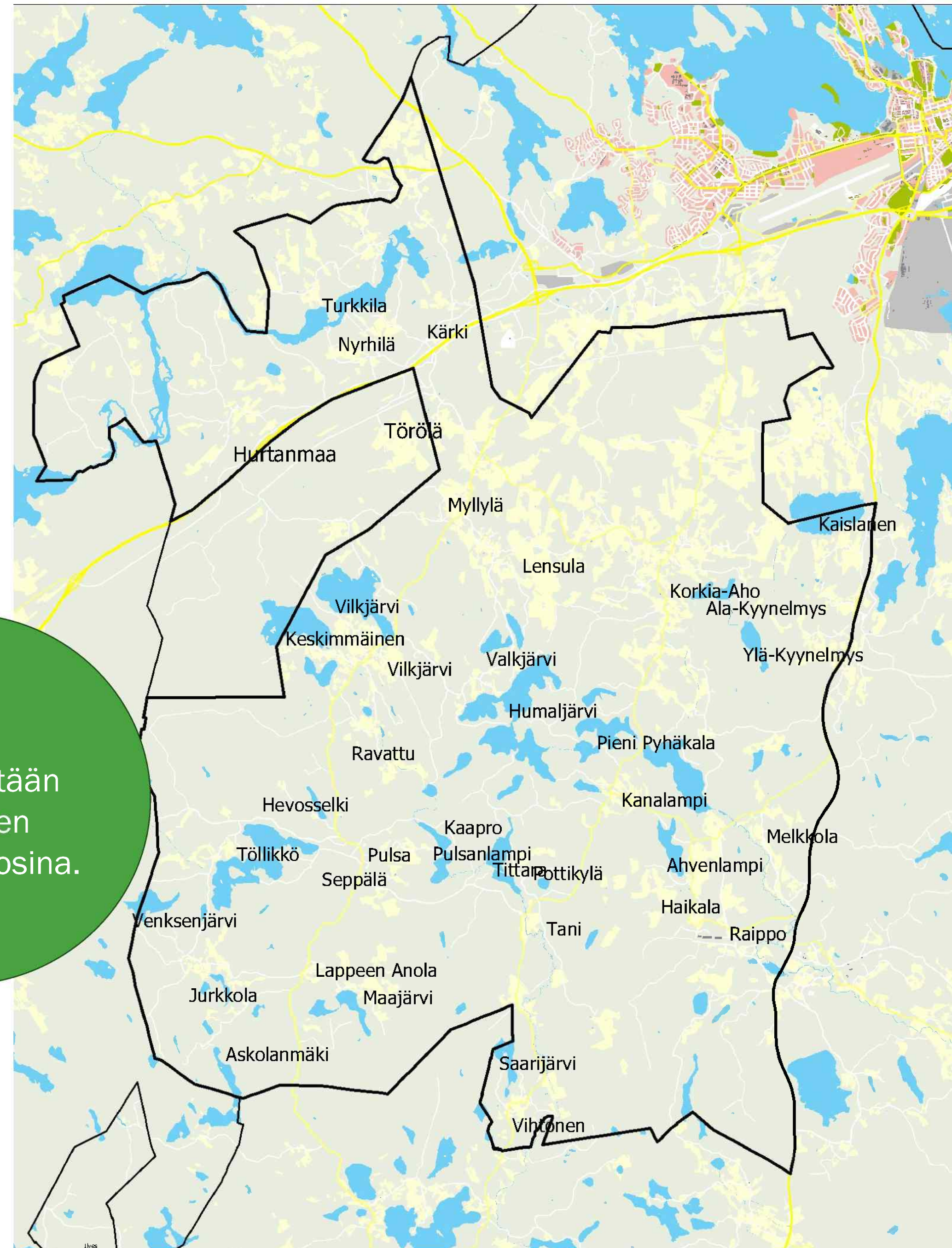
- Joutsenon taajamassa sijaitsevan Laulujoutsenen alueella tarkistetaan osayleiskaavan merkinnät ja määräykset. Kaavalla mahdollistetaan asumisen sijoittuminen alueelle.
- Kaavatyön päätavoitteena on:
 - Kaupunkirakenteen tiivistäminen
 - Suunnittelualueen maankäytön monipuolistaminen
 - Tonttitarjonnan lisääminen Joutsenon keskustaan, palveluiden ääreen
 - Kaavan osallistumis- ja arviointisuunnitelma on asetettu nähtäville 21.2.2022
 - Osayleiskaavan rinnalla laaditaan asema-kaavamuutosta



Lappeenrannan pienvesistöjen ja kylien osayleiskaava, Iitiä - Pulsa

- Tavoitteena on Lappeenrannan haja-asutusalueen maankäytön suunnittelu huomioiden alueiden erityispiirteet ja arvot.
 - Laajan haja-asutusalueen maankäytön kokonaisrakenteen suunnittelu
- Suunnittelu painottuu kyliin ja pienvesistöjen rannoille.
- Kylien elinvoimaisuuden tukeminen
- Rakentamisen ohjaaminen ja lupakäsittelyiden sujuvoittaminen

Työ
käynnistetään
uudelleen
tulevina vuosina.



LAPPEENRANNAN KAUPUNKI

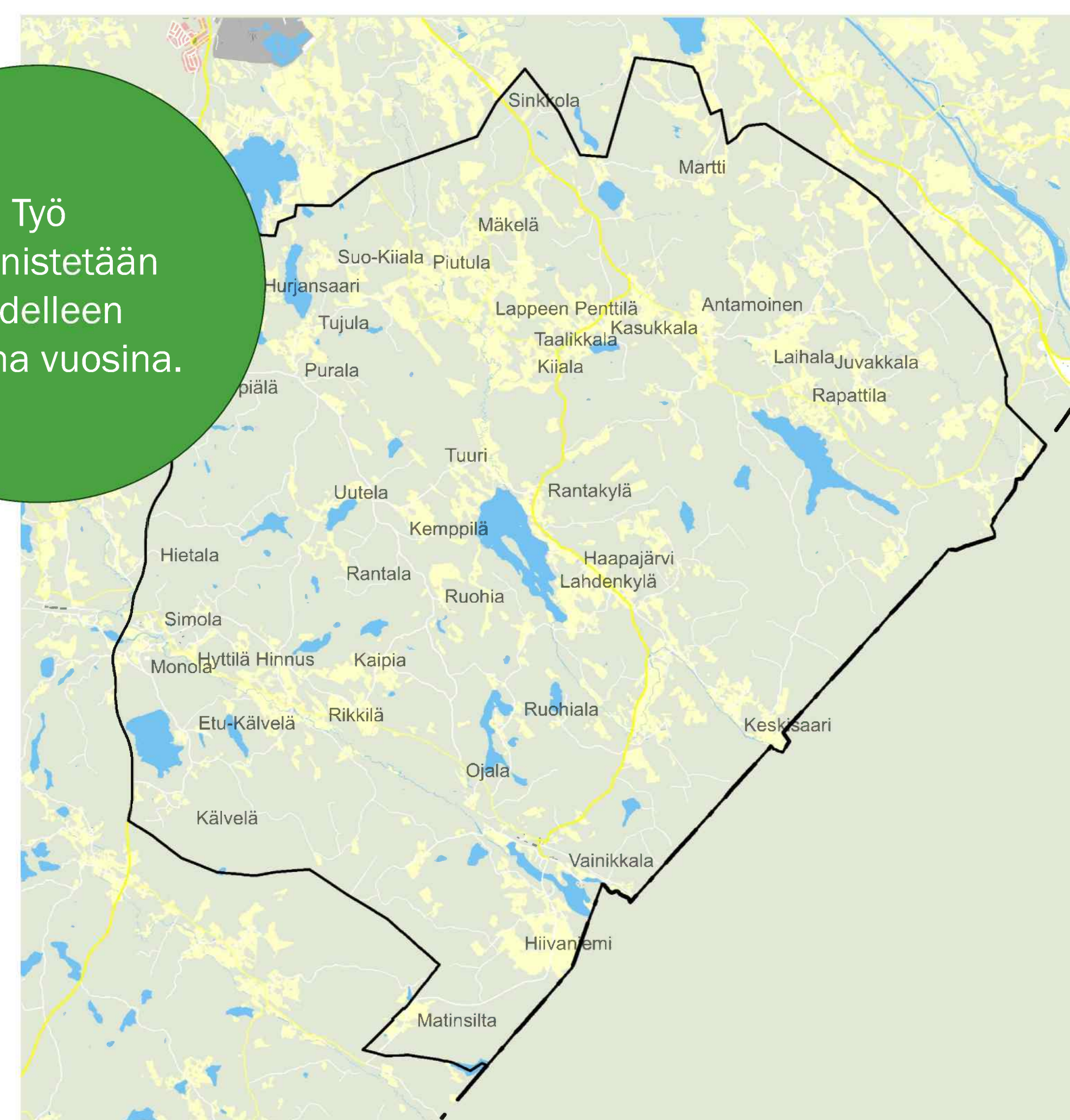
7



Lappeenrannan pienvesistöjen ja kylien osayleiskaava, Kasukkala - Vainikkala

- Tavoitteena on Lappeenrannan haja-asutusalueen maankäytön suunnittelu huomioiden alueiden erityispiirteet ja arvot.
 - Laajan haja-asutusalueen maankäytön kokonaisrakenteen suunnittelu
- Suunnittelu painottuu kyliin ja pienvesistöjen rannoille.
- Kylien elinvoimaisuuden tukeminen
- Rakentamisen ohjaaminen ja lupakäsittelyiden sujuvoittaminen

Työ
käynnistetään
uudelleen
tulevina vuosina.



8

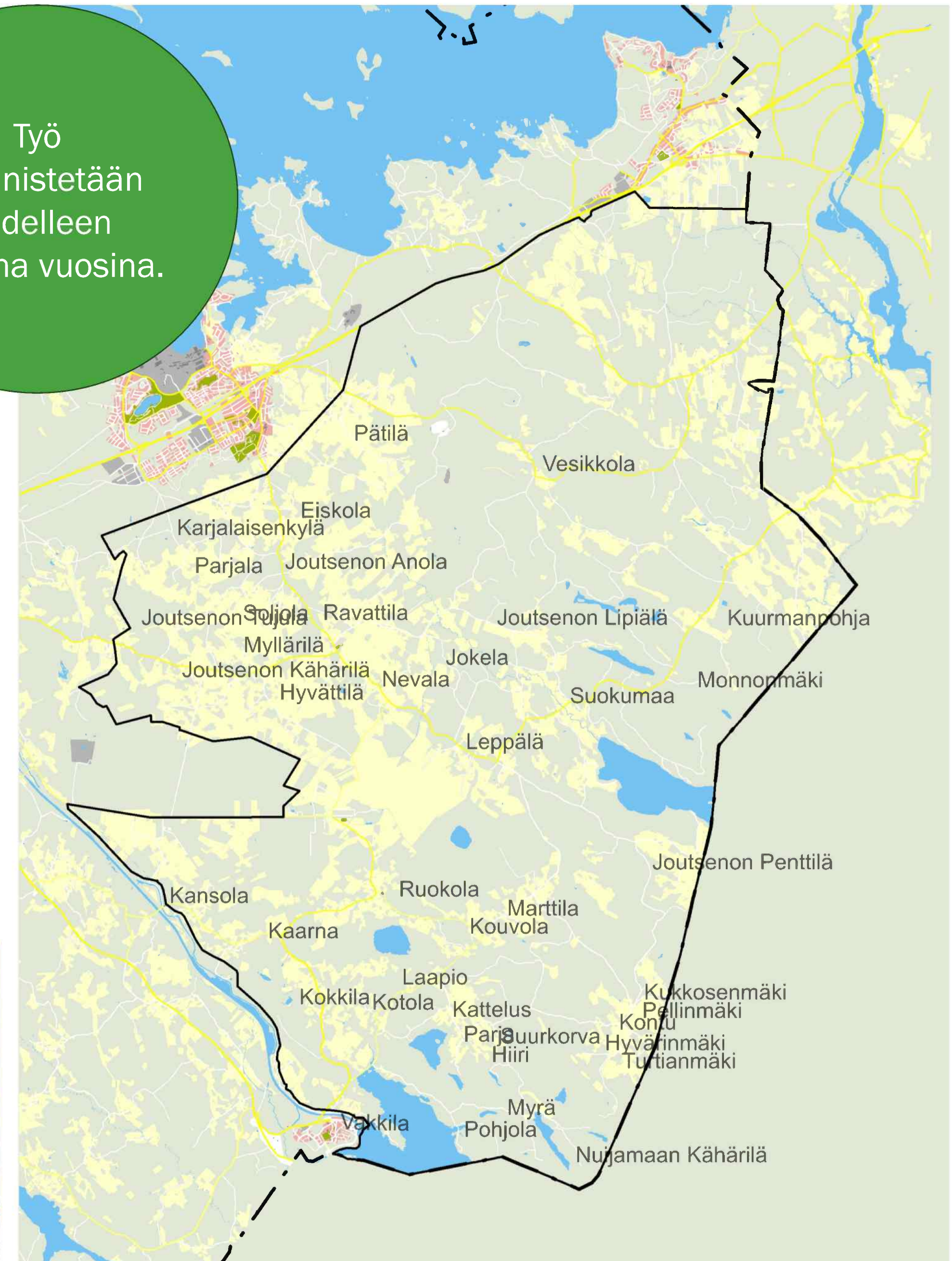
LAPPEENRANNAN KAUPUNKI



Lappeenrannan pienvesistöjen ja kylien osayleiskaava, Joutseno

- Tavoitteena on Lappeenrannan haja-asutusalueen maankäytön suunnittelu huomioiden alueiden erityispiirteet ja arvot.
 - Laajan haja-asutusalueen maankäytön kokonaisrakenteen suunnittelu
- Suunnittelu painottuu kyliin ja pienvesistöjen rannoille.
- Kylien elinvoimaisuuden tukeminen
- Rakentamisen ohjaaminen ja lupakäsittelyiden sujuvoittaminen

Työ
käynnistetään
uudelleen
tulevina vuosina.



LAPPEENRANNAN KAUPUNKI

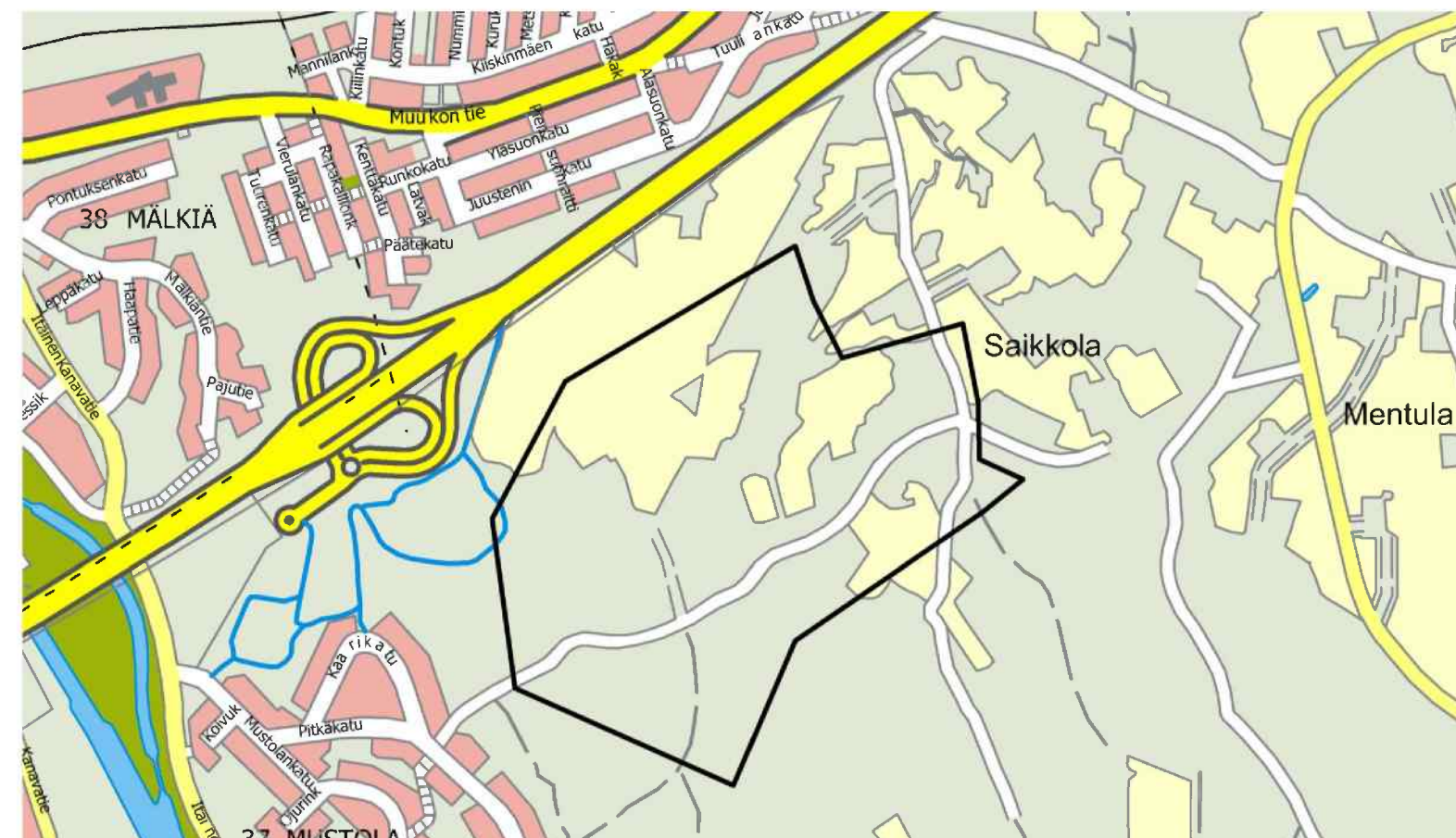
9



Keskustaajaman osayleiskaavan päivitys - Saikkola

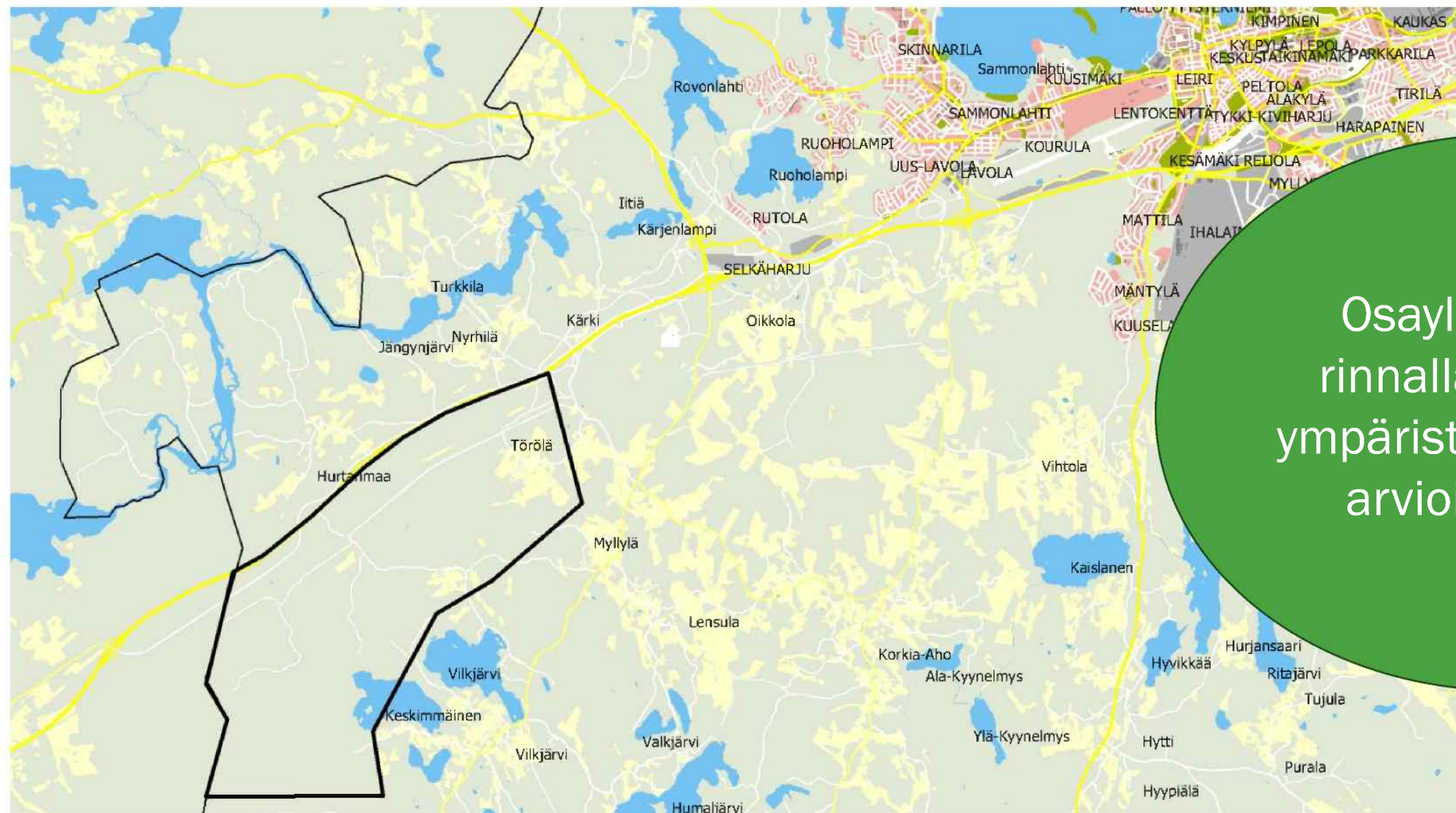
- Päivitetään keskustaajaman osayleiskaavaa Saikkolan alueen osalta
- Suunnittelun tarkoituksena on ratkaista erityisesti asumisen reservialueen maankäyttö ja rakentaminen kyläkaavaperiaatteella
- Osayleiskaava tullaan laatimaan oikeusvaikutteisena ja kaavassa tullaan osoittamaan rakennuspaikat, jolloin rakennusluvut voidaan myöntää suoraan osayleiskaavan perusteella.

Työtä ei ole vielä aloitettu. Työn käynnistämisestä tiedotetaan alueen asukkaita ja maanomistajia



Huuhansuon ja Suurisuon osayleiskaava

- Tavoitteena on uusiutuvan energian tuotannon edistäminen ja entisen turvetuotantoalueen uudiskäytön mahdollistaminen
- Mahdollistetaan teollisen kokoluokan aurinkovoimalan sijoittuminen hankealueelle
- Voimala-alueen ulkopuolelle jäävällä kaava-alueella tavoitteena mm. maa- ja metsätalouskäytön mahdollistaminen
- Alueen asuminen sekä luonto- ja virkistysarvot huomioidaan kaavan valmistelussa
- Kaavan osallistumis- ja arviointisuunnitelma on asetettu nähtäville 3.7.2023



11